



П Л А Н

**ЗА ЗАЩИТА ПРИ ЯДРЕНА И РАДИАЦИОННА АВАРИЯ В АЕЦ "КОЗЛОДУЙ"
И
ТРАНСГРАНИЧЕН ПРЕНОС НА ДРУГИ РАДИОАКТИВНИ ЗАМЪРСЯВАНИЯ
НА ТЕРИТОРИЯТА НА ОБЩИНА ЧЕЛОПЕЧ**

Съгласувал:.....

Инж. Алекси Кесяков

Кмет на община Чelopeч

2015г.

1. Общи положения

Плана е разработен на основание чл.9, ал.2 от Закона за защита при бедствия

2. Цели на плана

Създаване на оптимална организация за своевременно оповестяване и изясняване на характера и последствията от радиационна авария в АЕЦ "Козлодуй" или транс граничен пренос на радиоактивни вещества с оглед осигуряване надеждна защита живота на населението и намаляване последствията от нея и осигуряване нормална управленческа и стопанска дейност при повишен радиационен фон на територията на общината.

3. Прогнози и изводи за вероятното въздействие на радиоактивното заразяване при радиационна авария в АЕЦ "Козлодуй" и при транс граничен пренос на радиоактивни вещества

• Прогноза:

При работа на номинална мощност в активната зона на ядрения реактор се получават повече от 200 радиоактивни изотопа с полуразпад от няколко секунди до 380000 години.

При най-тежка радиационна авария около 20% от активността на ядреното гориво, ще бъде изхвърлено в атмосферата/околната среда/ и при подходяща посока на вятъра от мястото на аварията към община Челопеч, ще се получи радиоактивно заразяване /замърсяване/ и повишаване радиационния фон.

• Изводи:

Най-тежка обстановка на територията на общината ще се създаде, ако тя попадне в средата на радиоактивния облак. Замърсяването на земната повърхност, местните предмети, храните, фуражите и питейната вода с радиоактивни вещества, силно ще се влияе от количествата паднали валежи, силата и посоката на вятъра .

4. Оценка на възможната обстановка.

Очаква се мощността на еквивалентната доза в ниските части да достигне $2\mu\text{Sv}/\text{час}$, а по високите части и по билото на планината до $10\mu\text{Sv}/\text{час}$ тоест ще бъде заразена цялата територия на общината.

Радиоактивните дози получени от населението вследствие аварията се определят от външното и вътрешното облъчване. Очаква се въздействието на различните начини на облъчване според техния пренос за 1 година след аварията да бъде както следва:

- доза от външно бета и гама облъчване при преминаване на радиоактивния облак от 1 до $10\mu\text{Sv}$;
- доза от вдишване на радиоактивни радионуклиди с изключение на плутоний от 10 до $160\mu\text{Sv}$;
- доза от вдишване на плутоний от 5 до $50\mu\text{Sv}$;
- доза от вдишване на горещи частици от 0 до 10mSv ;
- доза от гама радиация от земната повърхност и различни предмети/главно Цезий-134
Цезий-137/от 1 до 60mSv ;
- вътрешно облъчване от употреба на храна замърсена с радиоактивни вещества от 1 до 10mSv .

5. Замисъл за действие и отдаване на необходимите предварителни разпореждания.

При получаване на сигнал за авария в АЕЦ или при повишаване на радиационния фон над 0.5 μSv / час - кмета въвежда в действие плана и създава условия за привеждане общината за действие, работа и живот при повишена радиация, като извършва мероприятия за намаляване облъчването на населението:

- **Задачи за изпълнение и практически мерки за намаляване облъчването на населението:**

- оповестяване и привеждане в готовност на личния състав на органите за управление;

- оповестяване /информирание/ населението за създадената обстановка и даване периодически указания за поведение и действие в условията на радиоактивно заразяване/замърсяване/

- измерване радиационния фон през 2 часа.

- **Организацията на защитата на населението се провежда в следните насоки:**

- укриване;

- защита на дихателните органи и кожата;

- защита на питейната вода;

- защита на хранителните продукти;

- оповестяване на режим на поведение на населението с оглед намаляване облъчването

Режимът се оповестява по средствата за масово осведомяване, като в него задължително се посочват създадената обстановка, начините за укриване, защита на дихателните органи, питейната вода, хранителните продукти и мерките за намаляване радиоактивното облъчване.

Защитата на питейната вода се извършва чрез изключване на откритите водоизточници, ако радиоактивното замърсяване надхвърля допустимите норми, лабораторен контрол на питейната вода, херметизиране на останалите водоизточници. По решение на органите за реагиране при бедствия в търговската мрежа се осигурява необходимото количество минерална вода и безалкохолни напитки.

Защитата на хранителните продукти се извършва чрез:

- спиране и забрана консумацията на хранителни продукти в насипно/наливно/състояние, съдържащи радиоактивни изотопи над пределните норми и консумация само на консервирани храни;

- лабораторен контрол на хранителните продукти в процеса на производство и на пазара.

Защита на животните и растенията:

- въвеждане на режим на оборно отглеждане/през летния сезон/;

- лабораторен контрол на селскостопанската и животинска продукция;

- херметизация на обори, складови и работни помещения.

6. Организация на защитните и ликвидационни мероприятия при радиационна авария:

- След получаване сигнал за радиационна авария или при повишаване радиационния фон над $0.35\mu\text{Sv}$ /час поста за следене на радиационен контрол /Дежурен по Общински съвет за сигурност / преминава на непрекъснат режим на измерване и контрол на радиационния фон.

- Радиационния контрол на хранителните продукти се извършва чрез взимане на проби от органите на РИОКОЗ.

- Информационното осигуряване се осъществява чрез събиране и регистриране на данните от измерванията на радиационния фон.

- Медицинското осигуряване се осъществява от МБАЛ – гр.Пирдоп

7. Осъществяване на евакуация и/или разсредоточаване:

Евакуация и/или разсредоточаване се осъществяват при обявяване на **бедствено положение** или при възникване на опасност от бедствие.

Планиране на евакуацията и разсредоточаването се осъществяват съгласно Чл. 9. От Наредбата за условията и реда за провеждане на евакуация и разсредоточаване, а именно:

7.1. начините и способите за оповестяване;

7.2. местата на СЕП, ЕЦ и МН;

7.3. отговорниците и състава на СЕП, ЕЦ и МН и техните задължения при провеждане на евакуация и разсредоточаване;

7.4. транспортните средства, необходими за провеждането на евакуацията и разсредоточаването;

7.5. основните и резервните маршрути за евакуация и разсредоточаване и организацията на движението;

7.6. реда за настаняване и осигуряване на евакуираните лица и за съхранение на разсредоточените културни и материални ценности;

7.7. мерките за осигуряване на обществения ред и опазване на имуществото на евакуираните;

7.8. реда за връщане на евакуираните по местата за постоянно местоживееие и на разсредоточените културни и материални ценности.

- В СЕП/ сборни евакуационни пунктове /се осигуряват условия за регистрация и разпределение на подлежащите на евакуация, минимални хигиенно-битови условия и подпомагане с храна и вода.

- В ЕЦ/евакуационен център/ се осигуряват условия за регистрация на евакуираните, консултиране, комуникации, услуги и раздаване на продукти от първа необходимост.

- В МН/места за настаняване/ се осигуряват условия за подслон, предоставяне при необходимост на храна, вода, дрехи, одеяла, комуникации, достъп до медицинска помощ и други.

- Настаняването на евакуираните лица и съхранението на разсредоточените културни и материални ценности по възможност се планира на територията на съответната или на най-близката съседна община (област).

8. Начини и способи за оповестяване;

8.1 .Ред за информирание на населението

При възникване на бедствия, аварии и катастрофи населението периодически и според обстановката се информира за развитието на събитията и получава указания за поведението и действията си от средствата за масова информация. Съдържанието на излъчената информация и указанията се дават от официален говорител на Щаба за изпълнение на ПЗБ.

При възникване на земетресение и други стихийни бедствия и аварии, Щаба за изпълнение на ПЗБ по решение на председателя му информира населението чрез средствата за масова информация в обем и тираж, способстващи за защитата му в пълна степен.

Населението се информира от излъчванията на Българското национално радио и Българската национална телевизия, от радиотранслационните възли, отпечатани и разпространени листовки, както и с подвижни радиофицирани средства на РУ Полиция и други ведомства.

При възникване на земетресение населението ще получи информация за засегнатия район, както и за неотложните мерки, които ще се предприемат от предаванията на БНР и БНТ.

Информация за възникналите на територията на общината бедствия, аварии и катастрофи населението ще получава от средствата за масова информация и предимно от Телевизия – «Ретел» на територията на община Пирдоп.

Информация за развитие на събитията и получаване на указания за поведението и действията си, населението периодически според обстановката ще получава и от местният печат. Съдържанието на излъчената информация се дава от секретаря на Щаба за изпълнение на ПЗБ.

8.2 Дейност на дежурния по Обсс при обявяване на евакуация и разсредоточаване

- Оповестяването на общината за провеждане на разсредоточаване и евакуация се извършва от дежурния по ОбСС - Челопеч със сигнал от пакет №..... на Министерския съвет по техническите средства за оповестяване.

- При получаването на сигнала за разсредоточаване и евакуация, дежурният по ОбСС изпълнява следното:

- сверява получения сигнал с този от пакет №.....,отваря пакета и потвърждава написаният в заповедта сигнал. Например: "Тук дежурния по ОбСС. Отворих пакет №..... и изпълнявам_____.Начало_____ часа".

- оповестява подчинените дежурни с пакет №.....;

- докладва на председателя и на секретаря на ОбСС и изпълнява техните указания;

- оповестява общинската комисия по приемане и настаняване.

8.3 Състоянието на техническите средства за оповестяване в община Челопеч

- Организация на свръзките:

Свързочната система се изгражда на базата на комплексното използване на различни свързочни средства и широко използване на мрежите на обществените далекосъобщителни оператори.

Проводната свързка се организира с широко използване на мрежите на обществените далекосъобщителни оператори и тяхното удължаване с полеви свързочни линии.

- Структура на свързочната и оповестителна система.

Организация на постоянно-действащата свързка.

Проводна свързка.

Проводната свързка е изградена на базата на мрежата на обществените далекосъобщителни оператори.

Оповестителната система е организирана по два независими канала, чрез АСО/автоматична система за оповестяване/ на областта и чрез телефонни канали;

- Телефонна (телефаксна) свързка.: за нуждите на ОбСС – Челопеч, дежурната стая на ОбСС разполага със следните телефонни свързки:

- тел. № 07185 / 25-15; GSM: 0886890412;

- отговорник Дежурни по ОбСС - GSM:0882416218

- факс № 07185 23 60 – намира се в канцеларията на Кмет и Секретар ОБА

- Дежурните по ОбСС разполагат с апаратура от подсистемата ТАП – 1 брой

- мобилни телефони – 1бр.

- стационарен телефонен пост – 1бр.

Аварийно захранване няма.

- Подсистема сирени.

На територията на общината са монтирани:

Сирени с автоматично задействане – 1 бр.

Сирени с ръчно задействане - 1 бр.

Община Челопеч е регистрирана в Националната система за ранно предупреждение и оповестяване на органите на изпълнителната власт и на съставните части на ЕСС, като всяко длъжностно лице от ОбСС се оповестява чрез ПИН ;

- Чрез средствата за масово осведомяване:

- Телевизия – Ретел, гр. Пирдоп

9. Сигнал за оповестяване на населението при опасност от радиоактивно замърсяване:

	Наименование на сигнала	Начин на предаване на сигнала	
		Сиренната система	Други
	"Опасност от радиоактивно заразяване"	Вой на електронни сирени в продължение на 3 мин, последван от указания за поведението на населението.	С чести удари по звучащи предмети. / камбаната на църквата в с. Челопеч/

10. Отговорници за провеждане на организацията по евакуация и разсредоточаване

- Щаба за изпълнение на ПЗБ – Челопеч;
- Длъжностни лица от общинската администрация, отговорни за извеждането и грижите за хората, нуждаещи се от специална помощ:
 - главен специалист ”Социални услуги” - за извеждане на обитателите на социалния дом;
 - старши експерт ”КО и ВО” в община Челопеч - за извеждане на децата от детските градини и училищата;
 - домакин за осигуряване на необходимото оборудване и координиращо нуждите от храна, вода и други материали от първа необходимост;
 - специалист ”Общинска собственост”- за местата за временно настаняване;
 - главен специалист ”ФСД бюджет” в община Челопеч - координиращ осигуряването на транспорта.

11. Транспортни средства необходими за евакуация и разсредоточаване;

Дейността на Щаба за изпълнение на ПЗБ се осигурява транспортно от автомобили на общината:

- Тойота-Авенсис с рег.№ 7281АН;
- Рено Меган с рег. № СО1494ВА;
- Опел Инсигния с рег. № СО8761АС;
- Пежо с рег. № СО 7910 АХ;
- Сузуки Витара с рег.№ СО3534 АТ;
- Джип Нисан с рег.№ СО 6761АР;
- Джип Нисан с рег.№ СО 6761АР;
- Дачия Дъстър с рег.№ СО8304АТ;
- Автобус Хюндай с рег. № СА 0743 КА;
- автобус Ивеко с рег. №СО 6488 АТ;

12. Основни и резервни маршрути за евакуация и разсредоточаване:

Основните и резервните маршрути за евакуация и разсредоточаване и организацията на движението се разработват на база конкретна ситуация, вследствие бедствие , авария или катастрофа съвместно с органите на РУП – Пирдоп и РС ПБЗН - Пирдоп.

13. Ред за настаняване и осигуряване на евакуираните лица и съхранение на разсредоточените културни и материални ценности:

13.1 Осигуряване подслон на хората;

Местата, които ще се използват за устройване на сборни евакуационни пунктове (СЕП) са:

- открити площи - център на с. Челопеч;
- площадката на кръстовището на ул. „Върбица“, ул. „Черковна“, ул. „Генерал Брок“ и ул. „Възрожденска“ .

13.2 Осигуряване храна и питейна вода

Разчет за три дни на нуждите от храна и вода, в зависимост от степента на пораженията и засегнатите лица. Необходимо е да бъдат осигурени продукти от първа необходимост: вода/3 литра бутилирана минерална вода/ на човек; 3 хляба на човек; 9 броя консерви на човек, 0,3 кг сирене на човек.

14. Осигуряване на медицинско обслужване;

Медицинско (лечебно-евакуационно) осигуряване се организира от силите и средствата на РЗИ/Регионална здравна инспекция/ - София област.

15. Съхранение на разредоточените културни и материални ценности

При необходимост с наличните МПС се евакуират културни и материални ценности, като се транспортират от засегнатия район до места отговарящи на условията за съхранение и опазване на същите.

16. Осигуряване на населението с ИСЗ/индивидуални средства за защита/ и йодни таблетки/при необходимост/

При завишени стойности на радиационния фон в резултат на авария в АЕЦ - раздаване ИСЗ и таблетки за йодна профилактика на населението по предварително направен разчет в общината.

17. Колективни средства за защита

На територията на община Челопеч има едно ПРУ / противорадиационно укритие/ със санитарен възел и входна връзка с училищния корпус – недооборудвано. Намира се в сградата на Основно училище „Св. Св. Кирил и Методий“, с адрес: ул. „Любен Каравелов“ № 3.

Брой таблетки за 10 денонощия	Място за съхранение	Пунктове и отговорници за раздаване на ИСЗ и таблетки за йодна профилактика.			Компетентно медицинско лице	Транспортно средство, а-л с Рег №
		№	Номер и местонахождение на пункта	име, презиме		
	Общински склад				Мед. сестра на ОУ с. Челопеч Мед. сестра на ОДЗ с. Челопеч Мед. сестра поликлиника, С. Челопеч	1. Тойота-Авенсис с рег. № 7281АН; 2. Рено Меган с рег. № СО1494ВА; 3. Пежо с рег. № СО 7910 АХ;

18. Мерките за осигуряване на обществения ред и опазване на имуществото на евакуираните

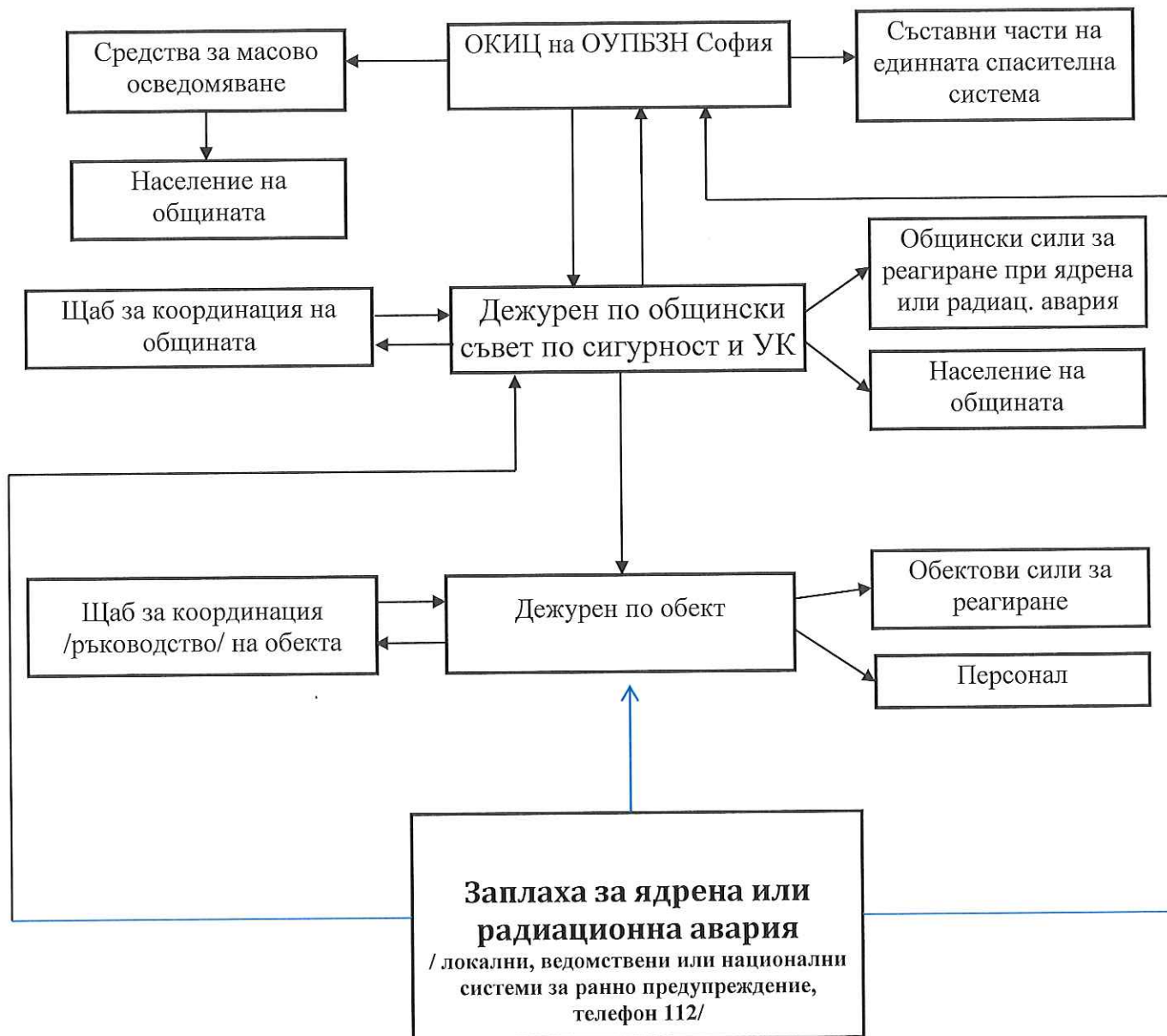
Осигуряване на обществения ред и опазване на имуществото на евакуираните се организира на база силите на РУП – гр. Пирдоп, които осигуряват пропускателен режим и охрана на обществения ред. При необходимост от извеждане на личния състав от бедстващия обект и населението от прилежащия район се развърщат постове за регулиране на движението и охрана на обществения ред. Органите на МВР осигуряват въвеждането на групировките от сили за провеждане на неотложните аварийно-възстановителни работи.

19. Реда за връщане на евакуираните по местата за постоянно местоживее и на разсредоточените културни и материални ценности.

Реда за връщане на евакуираните по местата за постоянно местоживее и на разсредоточените културни и материални ценности се определя от Председателя на Щаба за изпълнение на ПЗБ след отмяна на **бедственото положение**/ако е обявено такова/ или след преминаване на опасността от бедствие. Основните и резервните маршрути за връщане на евакуираните по местата за постоянно местоживее и на разсредоточените културни и материални ценности се променят при необходимост. Използват се същите МПС.

СХЕМА

за ранно предупреждение и оповестяване на органите за управление, силите за реагиране и населението при заплахата или при възникване на ядрена или радиационна авария



**УКАЗАТЕЛ С ТЕЛЕФОННИТЕ НОМЕРА НА ОРГАНИТЕ И ГРУПИТЕ ЗА
ДЕЙСТВИЯ ПРИ БАК НА ТЕРИТОРИЯТА НА ОБЩИНА ЧЕЛОПЕЧ**

1. Инж.Алекси Кесяков-КМЕТ- тел. 0886 83 91 86
2. Нина Калоянова-СЕКРЕТАР - тел. 0887 30 28 71
3. Дежурни при ОбСС Челопеч- тел. 07185 /2015 и моб.тел.0886 89 04 12
4. Отговорник Дежурни по ОбСС – моб. тел. 0882416218
5. Отговорник Гражданска защита – моб. тел. 0888753899
6. Дежурен по Областен съвет за сигурност – тел.02/986 12 19 или
7. 02/9301 851
8. Областно Управление”ПБЗН”-София област- МВР 02/987 10 93 или
9. 02/987 13 82- тел. и факс.GSM-0884/30 74 84
10. ОКИЦ ”ПБЗН” София област- тел.02/987 51 12
11. РПУ - гр. Пирдоп - тел.07181/56 90
12. РС ”ПБЗН ”-гр.Пирдоп - тел.0728/62401 или 160, 112
13. Бърза помощ гр. Пирдоп - 07181/87 89 или 150
14. Регионална инспекция по околната среда и водите – София (РИОСВ - София)
02/940 64 98; 0886 07 39 44; факс 02/955 93 62 – директор РИОСВ – София
Зелен телефон: 02/85 65 152
15. Басейнова дирекция за управление на водите – ИБР Пловдив (БД ИБР -
Пловдив)
032/62 15 52 – Син телефон БД – Пловдив
032/604 720; факс 032/604 721 – директор БД – Пловдив
034/40 19 34 и 0887 53 32 68 – ст. Експерт при БД – Пловдив, клон Пазарджик
16. Кметове на общини в зависимост от мащаба на аварията и засегнати земища
/по поречие на река:
07189/22 61 и 0888 70 36 54 – кмет община Чавдар
07189 248 – дежурен по ОбСС община Чавдар
07185/20 90 и 0889 27 66 12 – кмет кметство Карлиево, община Златица

*Актуализирал плана: А. Данчева, спец. „Канцелария“
Отг. „Гражданска защита“ към община Челопеч*

Сигнали за ранно предупреждение и оповестяване на населението на територията на Република България

Сигналите за ранно предупреждение и оповестяване на населението на територията на страната са:

- „Национален сигнал за тревога“;
- „Национален сигнал за край на тревогата“;
- „Въздушна опасност“;
- „Отбой от въздушна опасност“;

Те се разпространяват и излъчват посредством:

- Националната система за ранно предупреждение и оповестяване при бедствия чрез акустични сирени;
- Подсистема на автоматизираната система за оповестяване на ГДПБЗН чрез електромеханични сирени;
- Програмите на БНТ, БНР, операторите на радио и телевизионни програми с национално и регионално покритие;
- Радиотранслационните възли / уредби, инсталирани в населените места;
- Локалните автоматизирани системи за оповестяване, експлоатирани в потенциално опасните обекти.

Видът и акустичните характеристики на посочените сигнали, съгласно ПМС №70 от 27.03.2009 г, обн. ДВ бр.26 от 07.04.2009 г., са дадени в таблицата:

№	Наименование на сигнала	Описание	По какво се предава	Бележки
1	„Национален сигнал за тревога“	Непрекъснат вой от акустични сирени с продължителност 3 мин. със скокообразно изменение на честота от 700 до 1000 херца с период на повторение 8 секунди.	Акустични сирени в градовете: София, Варна, Бургас, Русе, Плевен, Кърджали, Смолян, Пазарджик, Пловдив и Монтана.	Излъчва се при бедствие, а два пъти в годината - на 1 април и 1 октомври - за тренировъчни тестове.
2	„Национален сигнал за край на тревогата“	Непрекъснат вой от акустични сирени с продължителност 3 минути с честота 450 херца.	Акустични сирени в градовете: София, Варна, Бургас, Русе, Плевен, Кърджали, Смолян, Пазарджик, Пловдив и Монтана.	Излъчва се след преминаване на опасността от бедствието, а два пъти в годината - на 1 април и 1 октомври - за тренировъчни тестове.

3	„Въздушна опасност”	Непрекъснат вой от акустични и електромеханични сирени с продължителност 3 минути с плавно изменящ се звук през 15 секунди с честота от 100 до 450 херца.	Акустични и електромеханични сирени на територията на цялата страна.	Излъчва се при необходимост и ежегодно на 2 юни за отдаване на почит на Христо Ботев и на загиналите за свободата на България.
4	„Отбой от въздушна опасност”	Непрекъснат вой от електромеханични сирени с продължителност 3 мин. с честота 450 херца.	Акустични и електромеханични сирени на територията на цялата страна.	Излъчва се след преминаване на опасността от въздушно нападение.